



Themen:

Die neue Förderperiode ab 2023

LEADER-Projekte

Meer & Moor im Ohr – der Podcast

Imagebroschüre Meer & Moor



LEADER-Region Meer & Moor

■ Liebe Leserinnen und Leser,

seit der letzten Ausgabe des Infobriefes ist eine ereignisreiche Bewerbungsphase für die neue Förderperiode 2023-2027 zu Ende gegangen. Der Prozess der Fortschreibung des Regionalen Entwicklungskonzepts (REK) wurde abgeschlossen und das Konzept fristgerecht am 30. April diesen Jahres beim Amt für regionale Landesentwicklung in Hildesheim abgegeben. Eine erste positive Rückmeldung vom Niedersächsischen Ministerium für Ernährung, Landwirtschaft und Verbraucherschutz hat die Region bereits erhalten, nun ist die offizielle Anerkennung als LEADER-Region abzuwarten, um die erfolgreiche Zusammenarbeit der drei Kommunen im kommenden Jahr fortsetzen zu können.

In der Zwischenzeit herrscht natürlich kein Stillstand: Die zuletzt mit LEADER geförderten Projekte befinden sich in der Planung oder werden bereits umgesetzt. Prozesse und Aktivitäten werden fortgeführt oder zum Abschluss gebracht. Weitere Infos und eine Vorausschau auf das Kommende finden Sie auf den folgenden Seiten.

Auch in Zukunft braucht die LEADER-Region Ihre Unterstützung! Haben Sie Ideen oder Fragen? Dann kontaktieren Sie uns gerne.

Es grüßt Sie herzlich,
Ihr Regionalmanagement der LEADER-Region Meer & Moor.

Regionalmanagement

Sweco GmbH
SWECO  Karl-Wiechert-Allee 1 B
30625 Hannover
Maren Krämer
T 0511 3407-262
E maren.kraemer@sweco-gmbh.de

Geschäftsstelle


Christopher Schmidt
T 05032 84-270
E chscheidt@neustadt-arbge.de



Quelle: Sweco GmbH

Neue Förderperiode



EUROPÄISCHE UNION
Europäische Landwirtschaftsförderung für die Entwicklung des ländlichen Raums - ELER

Hier investiert Europa in die ländlichen Gebiete

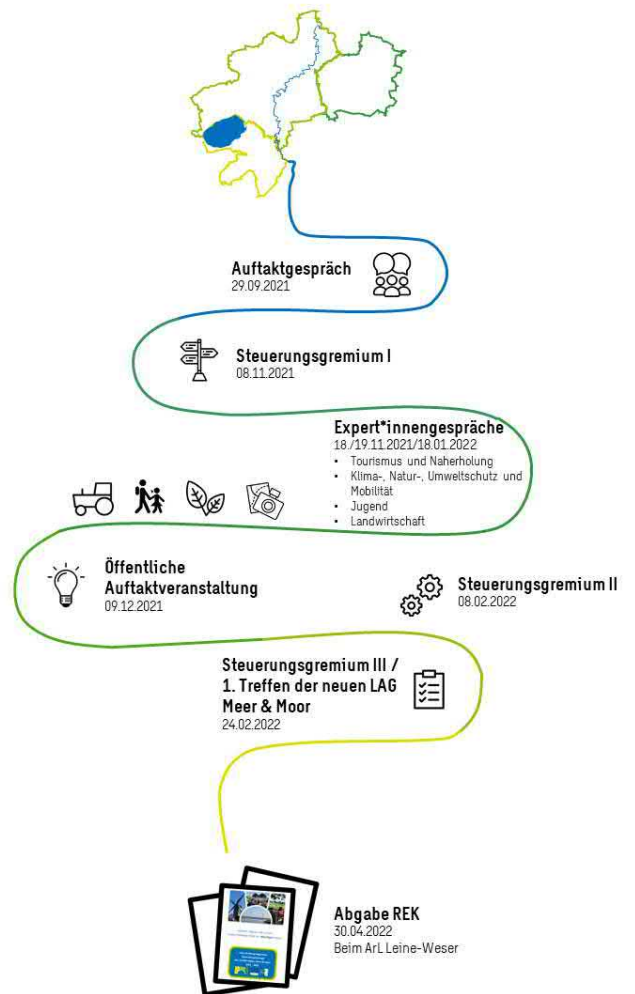


LEADER-Bewerbung

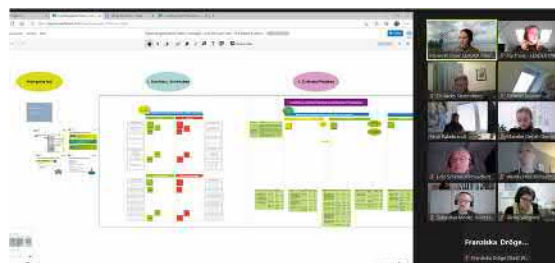
Aufgrund der erfolgreichen und produktiven Zusammenarbeit der letzten sieben Jahre, haben sich die drei Partner*innen Neustadt a. Rbge., Wunstorf und Wedemark dazu entschlossen, auch in der nächsten Förderperiode ab 2023 weiterzumachen und den LEADER-Weg gemeinsam weiter zu gehen. Den Beschluss für die Wiederbewerbung fassten die Kommunen und die Lokale Aktionsgruppe (LAG) gemeinsam und seit Oktober 2021 wurde, in Zusammenarbeit mit Bürgerinnen und Bürgern, an der Fortschreibung der inhaltlichen Grundlage für die Zusammenarbeit – dem REK – gearbeitet.

Die nebenstehende Abbildung verdeutlicht den Arbeitsprozess, um das REK auf den aktuellen Stand zu bringen. Nach ersten Gesprächen hat sich das Steuerungsgremium, das für die Begleitung und Steuerung des Prozesses verantwortlich war, für die Abstimmung über den Prozess zusammengefunden. Anschließend wurden Expert*innen befragt und gemeinsam wichtige Entwicklungsziele und Maßnahmen für die Region benannt. Bei der öffentlichen Auftaktveranstaltung gab es Raum für Fragen und Ideen aus der Bürgerschaft. Die Ergebnisse aus den Gesprächen und Veranstaltungen wurden durch das Steuerungsgremium zusammen gefasst und konkretisiert. Hilfestellung gab es dabei vom Planungsbüro Sweco GmbH, welches mit der REK-Fortschreibung beauftragt war. Maßgeblich an der Erarbeitung beteiligt war die neu gegründete LAG der LEADER-Region Meer & Moor, welche sich zu Beginn der neuen Förderperiode zu einer konstituierenden Sitzung zusammenfinden wird. In ihr beraten und entscheiden Vertreter*innen von Politik und Verwaltung sowie von Vereinen und Initiativen insbesondere über die Vergabe der Fördermittel

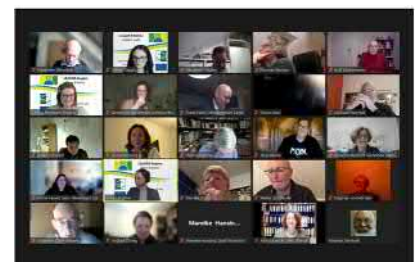
Das REK wurde fristgerecht beim zuständigen Amt für regionale Landesentwicklung eingereicht und stellt bei erfolgreicher Bewerbung die Grundlage für die gemeinsame Arbeit an der Entwicklung in der Region für die Förderperiode 2023-2027 dar.



Arbeitstreffen des Steuerungsgremiums
Quelle: SWECO GmbH



Expert*innengespräch zum Thema Naturschutz (online) und Arbeitsergebnisse, Quelle: SWECO GmbH



Öffentliche Auftaktveranstaltung (online)
Quelle: SWECO GmbH

LAG Meer & Moor

Die zu Beginn der Zusammenarbeit gegründete und inzwischen seit 7 Jahre für die LEADER-Region aktive Lokale Aktionsgruppe (LAG) ist noch so lange tätig, bis Anfang 2023 der Startschuss für die neue Förderperiode fällt. Von da an wird die neue LAG ihre Arbeit aufnehmen und zweimal im Jahr zusammenkommen, um über Projekte und Prozesse zu entscheiden.



14. Sitzung der LAG Meer & Moor (online)

LEADER-Projekte

Auch im der 14. LAG-Sitzung am 07.07.2022 wurde wieder die Förderung vieler interessanter Projekte öffentlicher wie auch privater Projektträger beschlossen. Insgesamt erhalten sieben Projekte eine LEADER-Förderung in Höhe von rund 150.000 Euro.

Mehrgenerationenspielplatz in Brelingen

Der bestehende Spielplatz im Zentrum des Dorfes soll erweitert und für mehrere Generationen nutzbar gemacht werden. Geplant ist die Einrichtung von neuen Fitnessgeräten sowie die Erneuerung der Fläche, um sie barrierefrei zu gestalten. Mit diesem Vorhaben reagiert die Gemeinde Wedemark auf die demografische Entwicklung und schafft ein generationsübergreifendes Angebot. Informationen zur Nutzung der Geräte sollen perspektivisch digital mit Hilfe von QR-Codes zur Verfügung gestellt werden. Unterstützung für die Senior*innen, welche den Platz zukünftig nutzen möchten, bietet der Brelinger Sportverein an.



Beispiele für geplante Geräte, Quelle: playfit GmbH

Regio-Scan Coworking im ländlichen Raum

Geplant ist eine Analyse der Chancen und Bedarfe an Coworking-Angeboten in der LEADER-Region - daher der Name Regio-Scan. Dabei sollen die Bedürfnisse der unterschiedlichen Teile der Region berücksichtigt werden, um die Angebote an die örtlichen Bedarfe anzupassen. Das Vorhaben ist ein Gemeinschaftsprojekt aller drei LEADER-Kommunen und soll die zukünftige Entwicklung von Coworking-Möglichkeiten in der Region voran treiben.



Open Space Celle, Quelle: CelleCreativ Coworking Betriebsgesellschaft mbH

Touristische Digitalstrategie Steinhuder Meer

Mit dem Hintergrund der touristischen Arbeit in den vergangenen Jahren und der zunehmenden Digitalisierung, möchte die Steinhuder Meer Tourismus GmbH (SMT) ein Konzept für die zukünftige digitale Ausrichtung des Standorts Steinhuder Meer erarbeiten lassen. Ziel ist die strategische Weiterentwicklung bestehender Maßnahmen und die Entwicklung neuer innovativer Projekte.



Steinhuder Meer, Quelle: SWEKO GmbH

Sanierung des Frosches in Poggenhagen

Aufgrund der wichtigen Funktion des Frosches als Wahrzeichen des Dorfes und einer geplanten Umstrukturierung und -nutzung seines Umfeldes, plant der Kultur- und Verschönerungsverein Poggenhagen e.V. die Sanierung der Froschskulptur in Poggenhagen. Dazu soll der Anhänger, auf dem er platziert ist, erneuert bzw. ausgetauscht werden und auch die Figur selbst soll saniert werden.



Frosch in Poggenhagen, Quelle: SWECO GmbH

Infotafel Streuobstwiese

Dieses Projekt ist ein Folgeprojekt des Heimatverein Schneeren e.V. Die bereits 2020 angelegte Streuobstwiese mit begleitendem Dorfrundweg wird nun noch attraktiver: Geplant ist die Installation von Übersichtstafeln, welche über die Bedeutung der Wiese für den Artenschutz informieren und somit auch der Umweltbildung im Dorf dienen.



Streuobstwiese Schneeren, Quelle: SWECO GmbH

Mountainbikeanlage am Ortsrand von Wunstorf

Auf die deutlich gestiegene Nachfrage nach Angeboten für Jugendliche und junge Erwachsene insbesondere im Bereich Mountainbike und BMX-Sport hin, plant die Stadt Wunstorf nun die Errichtung einer MTB-Anlage am Ortsrand. Der Bau eines offiziellen Platzes soll den Betrieb von illegalen Rampen eindämmen. Das Projekt ist in zwei Bauabschnitte eingeteilt, in denen verschiedene Streckenabschnitte vollendet werden sollen.



Bestehender Fußballplatz, noch ohne Umsetzung, Quelle: SWECO GmbH

Konzeption für die museale Ausstellung Wilhelmstein

Mit der geplanten Aufwertung der Festungsanlage geht auch die Neuausrichtung der musealen Ausstellung einher. Für diese wird die SMT ein Konzept in Auftrag geben, welche die geschichtlichen und naturräumlichen Fakten zum Wilhelmstein interessant aufbereitet und den Besucher*innen erlebnisorientiert nähergebracht werden. Mit Hilfe einer besonderen Vermittlung der Inhalte - digital, interaktiv, innovativ - soll ein einprägsames Erlebnis der Ausstellung ermöglicht werden. Ziel ist eine hohe Frequentierung, die Gewinnung von Stammgästen und die Erhöhung des Bekanntheitsgrades durch Weiterempfehlungen der Besucher*innen.



Inselfestung Wilhelmstein, Quelle: Steinhuder Meer Tourismus GmbH

■ „Meer & Moor im Ohr“ - der LEADER-Podcast, Folge 2

Die Zukunftsfähigkeit unserer Dörfer ist maßgeblich von ehrenamtlich Engagierten abhängig, die es mit Herzblut und Tatendrang schaffen, wertvolle Angebote für Jung und Alt in Bereichen wie Sport, Kunst, Kultur oder Daseinsvorsorge zu kreieren oder zu erhalten. Und dabei heißt es ausnahmsweise nicht, viele Köche verderben den Brei, sondern: je mehr desto besser!

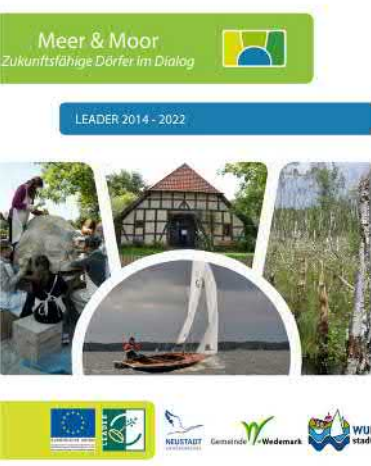
Daher kommen bei der 2. Folge des LEADER-Podcasts sowohl ehrenamtlich Aktive zu Wort, um von ihren Projekten, Erfolgen und Hürden zu berichten, als auch jene, die das Ehrenamt durch konkrete Angebote unterstützen.

Als Interviewpartner*innen wirken regionale Vertreter*innen des Ehrenamts mit, u.a. Bettina Arasin vom Kulturverein „Brelinger Mitte“, die erst kürzlich für ihr großes Engagement von der Region Hannover geehrt wurde. Auch Frank Hahn, engagiertes Mitglied der „Dorfgemeinschaft Hagen e.V. im Mühlenfelder Land“ berichtet von seinen vielfältigen Erfahrungen. Welche Angebote die Freiwilligenagentur Wedemark für das Ehrenamt bereit hält und wie die Zukunft des Ehrenamts aussehen könnte, dazu berichtet Daniel Diedrich, Leiter der Freiwilligenagentur Wedemark.

Hören Sie rein und erfahren Sie mehr! Den Podcast finden Sie auf der Website der LEADER-Region Meer & Moor www.neustadt-a-rbge.de/leben-in-neustadt/stadtentwicklung/leader-region-meer-moor/podcast-meer-moor. Sollten Sie den Podcast noch nicht kennen, finden Sie dort auch die erste Folge zum Downloaden und Reinhören.

■ LEADER-Imagebroschüre

Lust auf mehr? Wenn Sie dieser Infobrief neugierig auf LEADER gemacht hat und Sie sich genauer über das Förderprogramm, die Region und den Prozess informieren möchten, ist die in Kürze erscheinende **Imagebroschüre** genau das richtige. Enthalten sind Informationen und Beispielprojekte zu den Schwerpunktthemen der Region sowie aufklärende Fakten zu den Abläufen der Zusammenarbeit und den verschiedenen Arbeitsformaten. Außerdem finden Sie Berichte von Veranstaltungen, wie erfolgten Dorfgesprächen und -rundgängen.



Die Broschüre wird auf der Homepage der LEADER-Region zum Download bereit stehen.

Auf ein Wiedersehen und Wiederhören in der LEADER-Region Meer & Moor!

Impressum



Geschäftsstelle Stadt Neustadt a. Rbge.

Christopher Schmidt
Theresenstraße 4
31535 Neustadt a. Rbge.
T 05032 84-270
E chscheidt@neustadt-a-rbge.de
W www.neustadt-a-rbge.de



Stadt Wunstorf

Mareike Hansing
Südstraße 1
31515 Wunstorf
T 05031 101-203
E mareike.hansing@wunstorf.de
W www.wunstorf.de



Gemeinde Wedemark

Katrin Faesel
Fritz-Sennheiser-Platz 1
30900 Wedemark
T 05130 581-363
E katrin.faesel@wedemark.de
W www.wedemark.de



Regionalmanagement Sweco GmbH

Maren Krämer
Karl-Wiechert-Allee 1B
30625 Hannover
T 0511 3407-262
E maren.kraemer@sweco-gmbh.de
W www.sweco-gmbh.de